



**ISLA-Instituto Superior de Gestão e Administração de Santarém**

**RELATÓRIO ANUAL**

**TESP - Redes e Sistemas Informáticos**

**ANO LETIVO 2022-2023**

Dezembro 2023

## Índice

1. INTRODUÇÃO	3
2. ESTUDANTES	3
2.1. Estudantes inscritos por ano curricular	3
2.2 Caraterização por género	3
2.3 Procura	4
2.4 Regime de acesso e Impacto regional (origem dos estudantes)	4
3. AMBIENTE DE ENSINO E APRENDIZAGEM	4
3.1 Resultados dos inquéritos pedagógicos aos estudantes	4
3.1.1 Avaliação dos estudantes às unidades curriculares	4
3.1.2 Autoavaliação dos estudantes por ciclo de estudos	5
3.1.3 Avaliação dos estudantes ao desempenho dos docentes por ciclo de estudos	6
3.2 Resultados dos inquéritos pedagógicos aos docentes	7
4. RESULTADOS	8
4.1 Eficiência Formativa	8
4.2 Taxa de sucesso por unidade curricular de cada curso	9
4.3 Taxa de abandono	9
4.4 Tempo médio de conclusão do curso	10
5. SÍNTESE DOS RELATÓRIOS AVALIAÇÃO DAS UC PELOS DOCENTES	10
5.1 Condições de funcionamento.	10
5.2 Grau de cumprimento dos objetivos.	11
5.3 Metodologias de Ensino.	11
5.5 Grau de adequação da bibliografia	12
6. CONCLUSÕES	12
6.1 Síntese dos resultados	12
6.2 Avaliação das melhorias introduzidas no ciclo de avaliação	13
6.3 Propostas de melhoria	13
6.4 Considerações finais	13

## 1. Introdução

O ISLA-Instituto Superior de Gestão e Administração de Santarém (ISLA-Santarém) persegue de forma ativa a excelência como o principal objetivo de melhorar a qualidade dos seus processos e serviços enquanto instituição de Ensino Superior. Com este objetivo o ISLA-Santarém aprovou e publicou em abril de 2015 o Manual da Qualidade, destinado a garantir os mecanismos de qualidade nos serviços prestados na instituição e no qual se descrevem as linhas orientadoras da instituição, e os objetivos estratégicos que se pretende alcançar.

Conforme definido no Manual da Qualidade o ISLA-Santarém está empenhado em consolidar os instrumentos que melhor permitam assegurar a excelência do ensino e a satisfação de todos os intervenientes no processo educativo.

O relatório que agora se apresenta constitui um documento onde se sintetizam os resultados obtidos no ano letivo 2022-2023 nos diferentes pontos em análise, conforme previsto no Manual da Qualidade do ISLA-Santarém.

Nos casos em que existem dados consolidados referentes aos anos letivos anteriores faz-se a apresentação dos mesmos com a finalidade de permitir a comparação da evolução do desempenho.

## 2. Estudantes

### 2.1. Estudantes inscritos por ano curricular

Apresenta-se a seguir a análise dos indicadores relacionados com os estudantes, nomeadamente, número de inscritos no ciclo de estudos. Conforme se pode observar no quadro 1, no ano letivo 2023/24, inscreveram-se um total de 37 estudantes.

2021/22			2022/23			2023/24		
1.º Ano	2.º Ano	Total	1.º Ano	2.º Ano	Total	1.º Ano	2.º Ano	Total
23	0	23	26	10	36	18	19	37

Quadro 1 – Estudantes inscritos por ciclo de estudos

### 2.2 Caracterização por género

Na análise feita à caracterização por género apresentada no quadro 2, no ano letivo 2023/24, o género masculino é maioritário, com 35 estudantes, enquanto o género feminino tem 2 estudantes.

Género	2021/22		2022/23		2023/24	
	Número	%	Número	%	Número	%
Masculino	19	82,7	35	97,2	35	95
Feminino	4	17,3	1	2,8	2	5
Total	23	100	36	100	37	100

Quadro 2 – Estudantes inscritos por género

### 2.3 Procura

Nos últimos três anos letivos os resultados da procura foram os que se apresentam no quadro 3, organizado por nº de vagas, nº de candidatos, nº de colocados, nº de inscritos primeiro ano primeira vez, nota de candidatura do último colocado e nota média de entrada.

Procura	2021/22	2022/23	2023/24
Nº de vagas	25	25	25
Nº de candidatos	26	38	23
Nº de colocados	23	25	17
Nº de inscritos primeiro ano primeira vez	23	25	17

Quadro 3 – Estudantes inscritos

### 2.4 Regime de acesso e Impacto regional (origem dos estudantes)

O quadro 4 apresenta o regime de acesso correspondente ao ciclo de estudos no ano letivo 2022/23.

	2021/22								2022/23								2023/24							
	Regime acesso					Origem			Regime acesso					Origem			Regime acesso					Origem		
	CI/PT	CI/INT	M23	OT	TOT	NUT	OT		CI/PT	CI/INT	M23	OT	TOT	NUT	OT		CI/P T	CI/IN T	M23	OT	TOT	NUT	OT	
N	10	13	0	0	23	9	14		5	19	1	0	25	11	14		8	8	1	0	17	7	10	
%	43,5	56,5	0	0	100	39	61		20	76	4	0	100	44	56		47,1	47,1	5,8	0	100	41,2	58,8	

Quadro 4 – Resumo da procura nos três últimos anos letivos

## 3. Ambiente de ensino e aprendizagem

Os questionários a docentes e estudantes foram realizados *online* através da plataforma esurveysPro tendo os convites sido enviados aos respondentes através de e-mail. Os respondentes foram convidados a classificar cada um dos itens apresentados utilizando-se para tal uma escala de resposta de 1 a 5 em que, 1 corresponde a nada satisfeito, 2 pouco satisfeito, 3 satisfeito, 4 muito satisfeito e 5 excepcionalmente satisfeito.

### 3.1 Resultados dos inquéritos pedagógicos aos estudantes

Os inquéritos pedagógicos aos estudantes foram realizados no final de cada um dos semestres letivos a que dizem respeito, ou seja, durante os meses de janeiro e junho, respetivamente. Apresentam-se a seguir os resultados mais relevantes.

#### 3.1.1 Avaliação dos estudantes às unidades curriculares

Neste ponto procede-se à análise dos resultados obtidos tendo por base as respostas dos estudantes em relação às unidades curriculares que frequentaram.

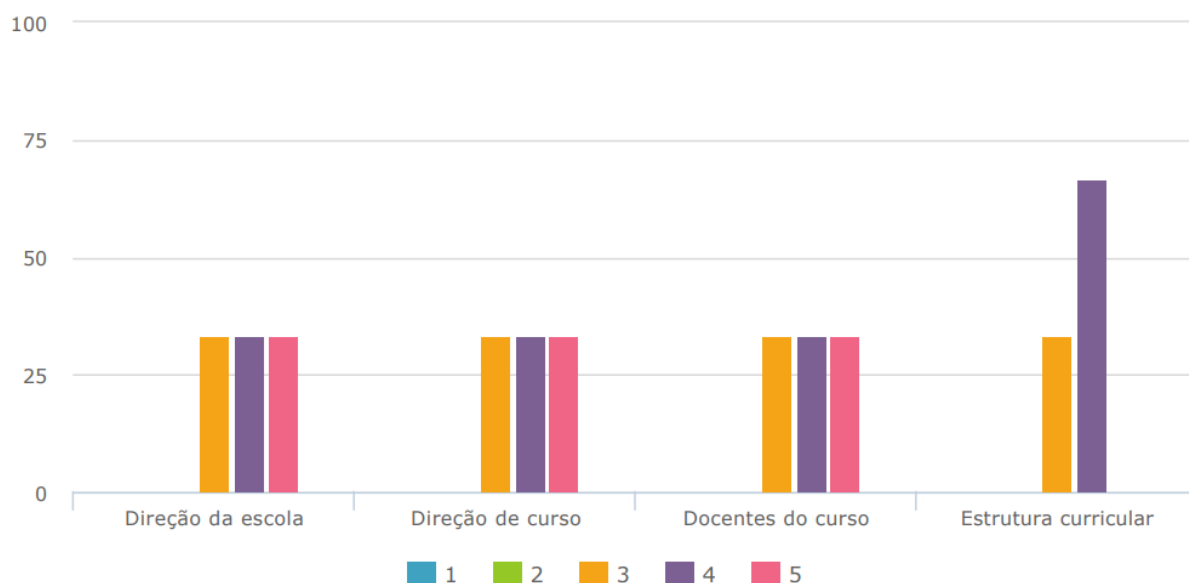


Gráfico 1 - Avaliação do curso pelos estudantes no último ano

Os estudantes do curso atribuem classificações entre 3,7 e 4,0 em todos os itens. A média global em 2022/23 fixou-se nos 3,9.

Itens	2021/22	2022/23
Direção IES	4,0	4,0
Direção curso	4,0	4,0
Estrutura curricular	4,1	3,7
Docentes	3,8	4,0
Média Global	4,0	3,9

Quadro 5 – Avaliação do curso pelos estudantes

### 3.1.2 Autoavaliação dos estudantes por ciclo de estudos

Neste ponto apresentam-se os resultados da autoavaliação dos estudantes em relação ao seu desempenho no ciclo de estudos.

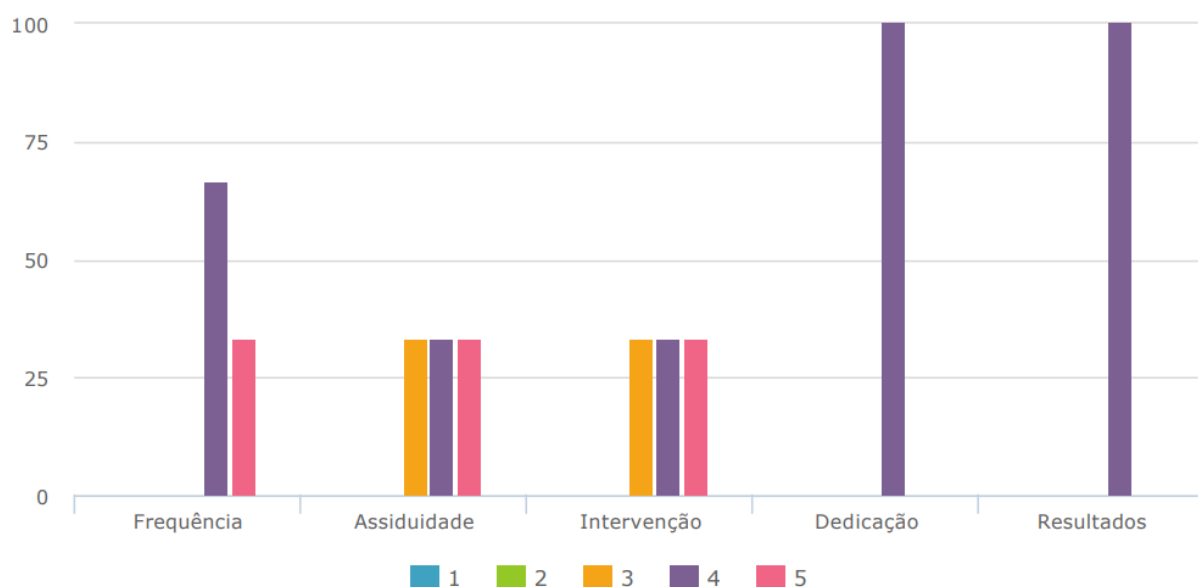


Gráfico 2 – Autoavaliação dos estudantes do ciclo de estudos no último ano

Os estudantes do curso atribuem classificações entre 4,0 e 4,3 a todos os itens. A média global em 2022/23 fixou-se nos 4,1.

Itens	2021/22	2022/23
Frequência	4,1	4,3
Assiduidade	3,9	4,0
Intervenção	3,9	4,0
Dedicção	4,0	4,0
Resultados	4,0	4,0
Média global	4,0	4,1

Quadro 6 – Autoavaliação dos estudantes do ciclo de estudos

### 3.1.3 Avaliação dos estudantes ao desempenho dos docentes por ciclo de estudos

Neste item apresentam-se os resultados relativos à avaliação realizada pelos estudantes em relação aos docentes que lecionam no ciclo de estudos que frequentam.

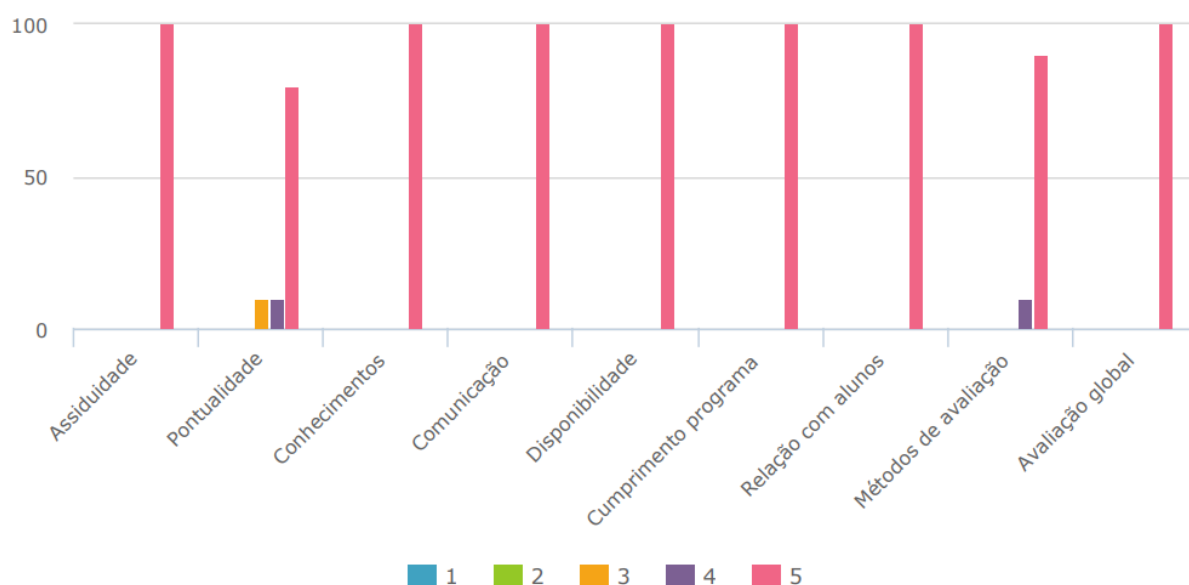


Gráfico 3 – Avaliação dos estudantes aos docentes do ciclo de estudos no último ano

Os estudantes do curso avaliam o desempenho dos docentes, com todos os itens a ficarem situados entre 4,7 e 5,0 como se pode analisar no quadro 7. A média global em 2022/23 ficou situada nos 5,0.

Itens	2021/22	2022/23
Assiduidade	5,0	5,0
Pontualidade	4,8	4,7
Conhecimento	4,9	5,0
Comunicação	4,4	5,0
Disponibilidade	4,7	5,0
Cumprimento do programa	4,8	5,0
Relação com alunos	4,3	5,0
Métodos de avaliação	4,5	4,9
Média global	4,7	5,0

Quadro 7 - Avaliação dos estudantes aos docentes do ciclo de estudos

### 3.2 Resultados dos inquéritos pedagógicos aos docentes

Os inquéritos pedagógicos aos docentes foram realizados no final de cada um dos semestres a que dizem respeito, ou seja, durante os meses de janeiro e junho, respetivamente. Apresentam-se a seguir os resultados mais relevantes.



Gráfico 4 – Avaliação dos estudantes aos docentes do ciclo de estudos no último ano

A média global de 2022/23 ficou nos 4,0 como se pode ver no quadro 8.

Itens	2021/22	2022/23
Assiduidade	3,6	3,7
Pontualidade	3,7	3,9
Participação	3,9	4,0
Comportamento	4,0	4,6
Média global	3,8	4,0

Quadro 8 - Avaliação dos docentes aos estudantes do ciclo de estudos

## 4. Resultados

### 4.1 Eficiência Formativa

No ano de 2022/23, foram 9 os alunos diplomados.

Eficiência Formativa	2021/22	2022/23
Nº de diplomados	--	9
Nº de diplomados em N anos	--	9



Nº de diplomados em N+1 anos	--	0
Nº de diplomados em N+2 anos	--	0
Nº de diplomados em mais de N+2 anos	--	0

Quadro 9 – Eficiência formativa

#### 4.2 Taxa de sucesso por unidade curricular de cada curso

O quadro 10 mede a percentagem de estudantes que obtiveram sucesso nas unidades curriculares em que se encontravam inscritos.

Unidade Curricular	2021/22	2022/23
	% Apro.	% Apro.
Introdução aos Sistemas Operativos	100	33,33
Língua inglesa	78,6	100
Língua portuguesa	92,9	80
Matemática	57,1	100
Redes e Comunicação de Dados I	90,9	55,56
Tecnologia de Informação e Comunicação	92,9	72,73
Base de Dados I	92,31	83,33
Hardware de Computadores	100	50
Programação I	58,33	50
Redes e Comunicação de Dados II	75	66,67
Sistemas Operativos Servidor - Plataforma Open Source	100	83,33
Sistemas Operativos Servidor - Plataforma Proprietária	100	66,67
Base de Dados II	--	100
Gestão Avançada de Servidores	--	100
Gestão de Projetos de Sistemas de Informação	--	100
Programação II	--	100
Redes e Comunicação de Dados III	--	100
Segurança de Sistemas Informáticos	--	90
Estágio	--	100
Média Total	86,5	80,61

Quadro 10 - Taxa de sucesso

#### 4.3 Taxa de abandono

No quadro 11, verifica-se que no ano 2022/23 a taxa de abandono foi de 11,1%, o que corresponde a 4 abandonos.

Ciclo de estudos	2021/22			2022/23		
	Insc.	Aban.	%	Insc.	Aban.	%
TESP - RSI	23	4	17,4	36	4	11,1

Quadro 11 – Taxa de abandono nos últimos 3 anos por ciclo de estudos

#### 4.4 Tempo médio de conclusão do curso

Conforme se pode observar no quadro 12, o tempo médio de conclusão em 2022/23 foi de 2 anos.

Ciclo de estudos	Tempo médio (anos)
	2022/23
TESP - RSI	2

Quadro 12 - Tempo médio de conclusão dos cursos

### 5. Síntese dos relatórios avaliação das UC pelos docentes

#### 5.1 Condições de funcionamento.

No que diz respeito ao cumprimento do programa das UC, os docentes maioritariamente classificam como tendo sido muito bom. Relativamente às cargas horárias das UC, 56,25% dos docentes indicam a mesma como muito adequada. Quanto à adequação dos recursos disponíveis, 100% indicam que os mesmos são adequados ou muito adequados.

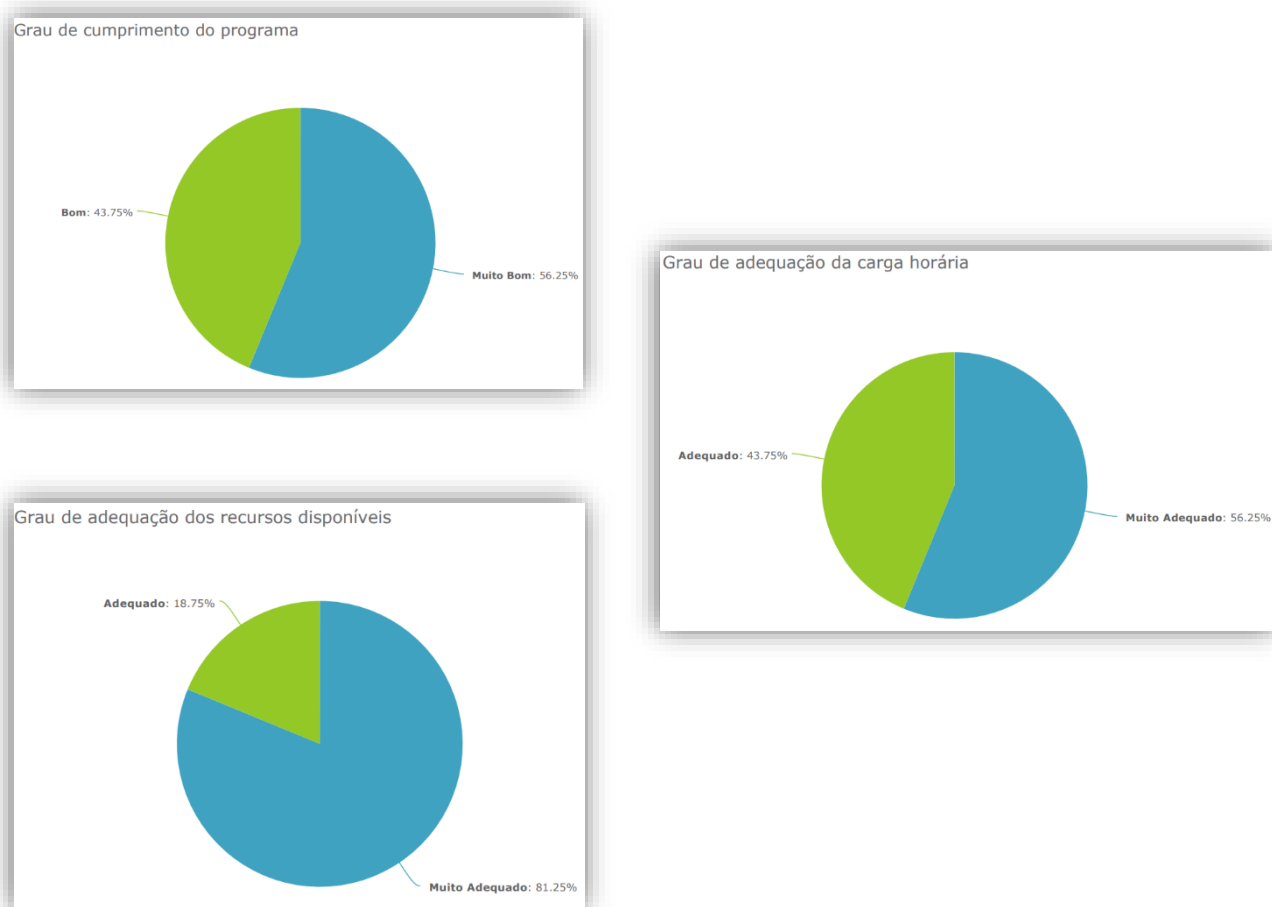


Gráfico 5 – Condições de funcionamento do ciclo de estudos no último ano

### 5.2 Grau de cumprimento dos objetivos.

De uma maneira geral todos os docentes do ciclo de estudos apresentam como total o cumprimento dos objetivos.

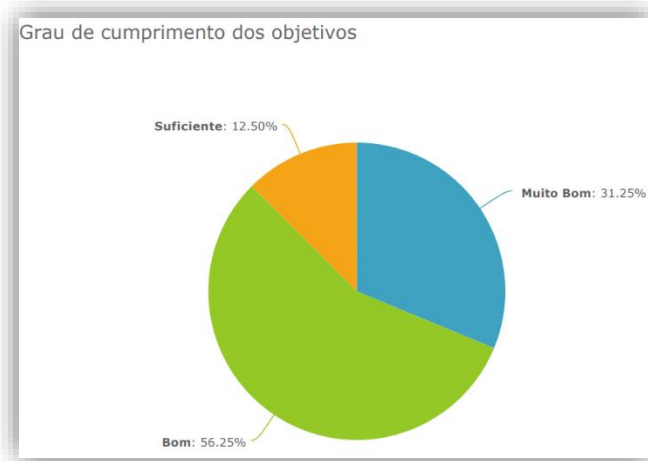


Gráfico 6 – Grau de cumprimento dos objetivos do ciclo de estudos no último ano

### 5.3 Metodologias de Ensino.

À questão colocada aos docentes onde é solicitado que refiram que metodologias utilizaram nas UC, surge o seguinte gráfico, onde podemos perceber que são utilizadas diversas, sendo que a “Estudos de Casos” (50%) foi a mais usada.

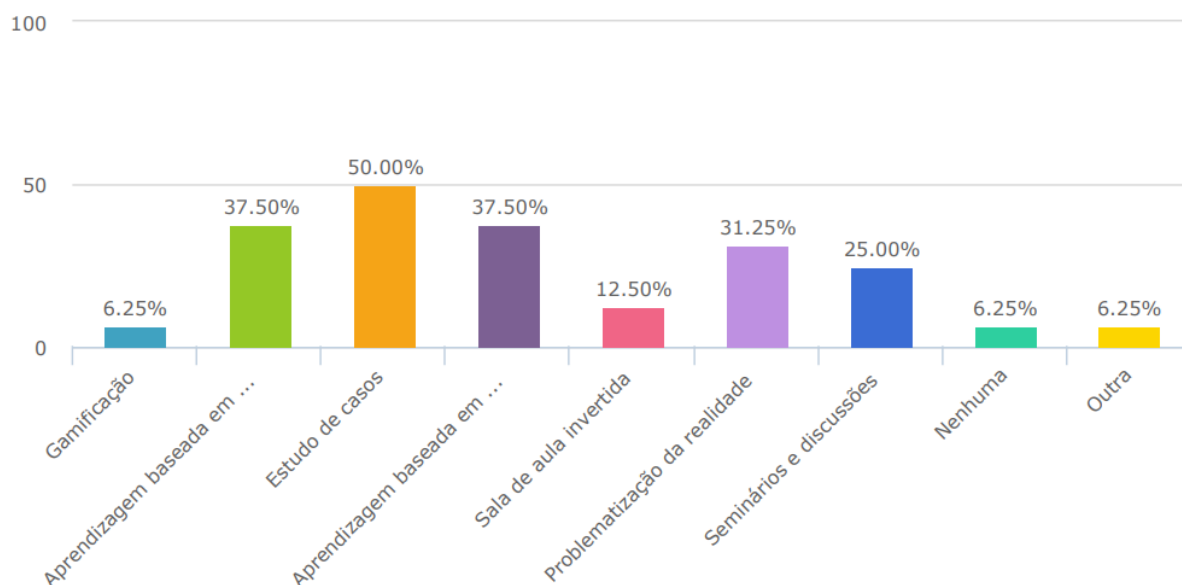


Gráfico 7 – Metodologias de Ensino do ciclo de estudos no último ano

### 5.5 Grau de adequação da bibliografia

Todos os docentes indicam como sendo totalmente adequada a bibliografia da respetiva UC.

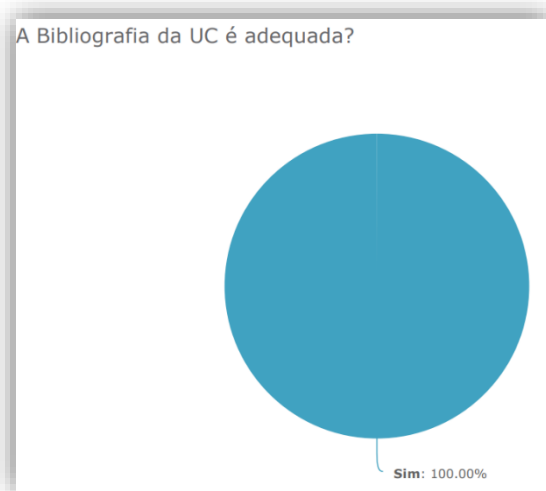


Gráfico 8 – Grau de adequação da bibliografia do ciclo de estudos no último ano

## 6. Conclusões

A autoavaliação institucional referente ao ano letivo 2022/23 constituiu o segundo ciclo de avaliação anual depois da reformulação do SIGQ e vem na sequência do primeiro ciclo de avaliação realizado em 2017/18.

### 6.1 Síntese dos resultados

Considerando que o processo de autoavaliação deve ter subjacente uma perspetiva de melhoria contínua, apresentam-se a seguir os aspetos que se consideram com resultados excecionais e aqueles em que se obtiveram resultados pouco satisfatórios.

Foram considerados com **Resultado excecional** os itens em que se verifica um dos seguintes três resultados, conforme aplicável:

- Item com classificação média superior a 4,8 pontos numa escala de 1 a 5:
- Taxa de sucesso superior a 95%.
- Desenvolvimento elevado do item.

Oito UC registaram uma taxa de sucesso, superior a 95%. Oito itens obtiveram média superior a 4,8 pontos.

Foram considerados com **Resultado pouco satisfatório** os itens em que se verifica um dos seguintes três resultados, conforme aplicável:

- Item com avaliação inferior a 3,5 pontos numa escala de 1 a 5.
- Taxa de sucesso inferior a 60%.

- Desenvolvimento reduzido do item.

Nenhum dos itens obteve avaliação inferior a 3,5. Quatro UC registaram uma taxa de sucesso inferior a 60%.

## 6.2 Avaliação das melhorias introduzidas no ciclo de avaliação

Proposta de melhoria	Ação	Resultado
Reforçar estratégias de divulgação/promoção do CE	Desenvolvimento das estratégia delineada em anos anteriores.	Registaram-se melhorias.

*Quadro 13 – Avaliação das melhorias propostas*

## 6.3 Propostas de melhoria

A Comissão de Autoavaliação considera que se deve investir na melhoria proposta no quadro 13.

Proposta de melhoria	Ação	Resultado esperado
Reforçar estratégias de divulgação/promoção do CE	Continuar a estratégia delineada em anos anteriores.	Preencher todas as vagas

*Quadro 14 – Propostas de melhoria*

## 6.4 Considerações finais

A equipa de autoavaliação considera que deverá continuar a ser feito um esforço de sensibilização no sentido de motivar as partes interessadas (estudantes e docentes) a responder aos questionários de modo a aumentar a representatividade dos resultados obtidos.

Por último, regista-se com agrado a disponibilidade demonstrada por todos os atores envolvidos na recolha de dados imprescindível para a concretização do presente relatório.

*A Direção de Curso*

### **Aprovação/homologação**

Este relatório foi objeto de análise pelos órgãos institucionais nas áreas da respetiva competência nas seguintes datas:

- Conselho Pedagógico: reunião de 16-01-2024
- Conselho Técnico-Científico: reunião de 30-01-2024

**Aprovado pelo Despacho n.º 1/2024 do Diretor de** 01-02-2024